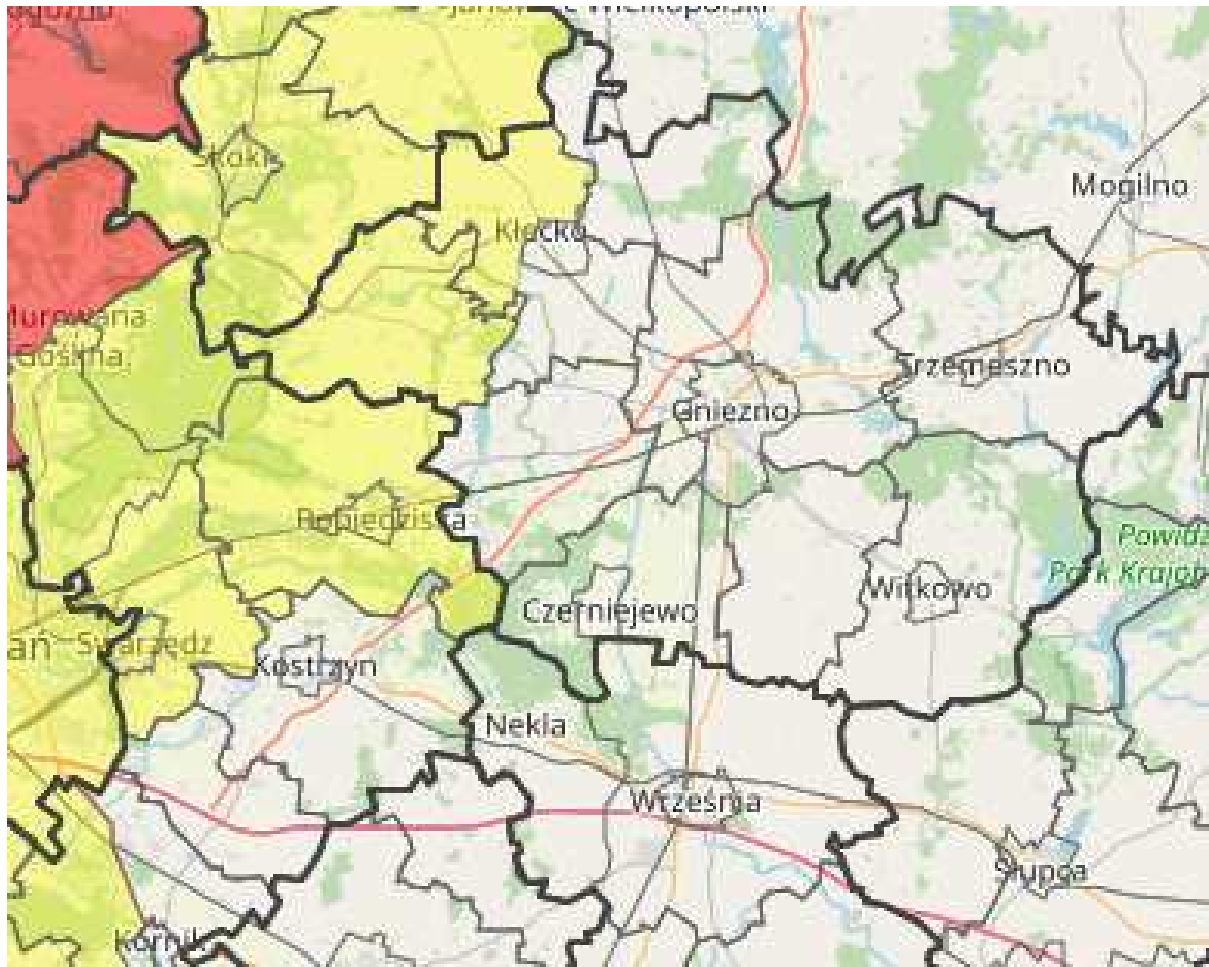


# AFRYKAŃSKI POMÓR ŚWIŃ (ASF): POWIAT GNIEZNO



## Strefa żółta ASF (obszar ochronny) : powiat Gniezno

- W obrębie strefy żółtej oraz poza ten obszar w granicach Polski - przesyłka świń do innych gospodarstw albo do rzeźni musi być zaopatrzona w świadectwo zdrowia, wystawione przez urzędowego lekarza weterynarii (nie wcześniej niż 24 godziny przed wysyłką).
- Ze strefy żółtej poza granice Polski - dodatkowe wymagania weterynaryjne dla przemieszczanych świń:

- muszą przebywać w gospodarstwie co najmniej 30 dni bezpośrednio przed przemieszczeniem lub od urodzenia,
- pochodzą z gospodarstwa, do którego w okresie 30 dni przed przemieszczeniem nie wprowadzono świń pochodzących ze strefy niebieskiej (obszarów zagrożenia), ani czerwonej (obszaru objętego ograniczeniami),
- w ciągu 15 dni przed przemieszczeniem zostały poddane badaniu laboratoryjnemu w kierunku ASF z wynikiem ujemnym,
- w ciągu 24 godzin przed przemieszczeniem zostały poddane badaniu klinicznemu przez urzędowego lekarza weterynarii i nie wykazywały objawów klinicznych ASF - następnie urzędowy lekarz weterynarii wystawia świadectwo zdrowia.

Na terenie zwanych „obszarem ochronnym”, na obszarach „objętych ograniczeniami”, oraz na „obszarach zagrożenia” nakazane jest:

1) utrzymywanie świń w gospodarstwie:

a) w sposób wykluczający kontakt z wolno żyjącymi dzikami oraz ze zwierzętami domowymi,

b) w odrębnych, zamkniętych pomieszczeniach, w których są utrzymywane tylko świny, mających oddzielne wejścia oraz niemających bezpośredniego przejścia do innych pomieszczeń, w których są utrzymywane inne zwierzęta kopytne;

2) sporządzenie przez posiadaczy świń spisu posiadanych świń, z podziałem na prosięta, warchlaki, tuczniki, lochy, loszki, knury i knurki, oraz bieżące aktualizowanie tego spisu;

3) karmienie świń paszą zabezpieczoną przed dostępem zwierząt wolno żyjących;

4) wyłożenie mat dezynfekcyjnych odpowiednio przed:

a) wejściami do gospodarstwa, w którym są utrzymywane świny, i wyjściami z tego gospodarstwa oraz przed wejściami do budynków lub pomieszczeń, w których są utrzymywane świny, i wyjściami z tych budynków lub pomieszczeń, przy czym szerokość wyłożonych mat powinna być nie mniejsza niż szerokość danego wejścia lub wyjścia, a długość – nie mniejsza niż 1 m,

b) wjazdami do gospodarstwa, w którym są utrzymywane świny, i wyjazdami z tego gospodarstwa, przy czym szerokość wyłożonych mat powinna być nie mniejsza niż szerokość wjazdów i wyjazdów, a długość – nie mniejsza niż obwód największego koła środka transportu wjeżdżającego lub wyjeżdżającego z tego gospodarstwa a także stałe utrzymywanie tych mat w stanie zapewniającym utrzymanie skuteczności działania środka dezynfekcyjnego;

c) wykonywanie czynności związanych z obsługą świń wyłącznie przez osoby, które wykonują te czynności tylko w danym gospodarstwie;

- d) wjazdami i wejściami do miejsc przeznaczonych do prowadzenia działalności nadzorowanej w zakresie skupu świń oraz miejsc przeznaczonych na targi, w których są gromadzone świnię przed przemieszczeniem do rzeźni lub do przedsiębiorstwa;
- 5) stosowanie przez osoby wykonujące czynności związane z obsługą świń, przed rozpoczęciem tych czynności, środków higieny niezbędnych do ograniczenia ryzyka szerzenia się afrykańskiego pomoru świń, w tym mycie i odkażanie rąk oraz oczyszczanie i odkażanie obuwia;
- 6) bieżące oczyszczanie i odkażanie narzędzi oraz sprzętu wykorzystywanych do obsługi świń;
- 7) używanie przez osoby wykonujące czynności związane z obsługą świń odzieży ochronnej oraz obuwia ochronnego przeznaczonego wyłącznie do wykonywania tych czynności;
- 8) prowadzenie rejestru środków transportu do przewozu świń wjeżdżających na teren gospodarstwa oraz rejestru wejść osób do pomieszczeń, w których są utrzymywane świnię.
- 9) W przypadku utrzymywania świń w gospodarstwie w systemie otwartym wybieg dla świń zabezpiecza się podwójnym ogrodzeniem o wysokości wynoszącej co najmniej 1,5 m, związanym na stałe z podłożem.

Jednocześnie na obszarach tych **zakazuje się**:

- 1) karmienia świń zieloną lub ziarnem pochodzącymi z obszaru objętego ograniczeniami lub obszaru zagrożenia, chyba że tę zieloną lub to ziarno poddano obróbce w celu unieszkodliwienia wirusa afrykańskiego pomoru świń lub składowano w miejscu niedostępnym dla dzików co najmniej przez 30 dni przed ich podaniem świniom;
- 2) wykorzystywania w pomieszczeniach, w których są utrzymywane świnię, słomy na ściólkę dla zwierząt pochodzącej z obszaru objętego ograniczeniami lub obszaru zagrożenia, chyba że tę słomę poddano obróbce w celu unieszkodliwienia wirusa afrykańskiego pomoru świń lub składowano w miejscu niedostępnym dla dzików co najmniej przez 90 dni przed jej wykorzystaniem;
- 3) w gospodarstwach położonych na obszarze ochronnym, obszarze objętym ograniczeniami oraz obszarze zagrożenia zakazuje się prowadzenia uboju świń w celu produkcji mięsa na użytek własny innych niż utrzymywane w tym gospodarstwie.
- 4) wnoszenia i wwożenia na teren gospodarstwa, w którym są utrzymywane świnię, zwłok dzików, tusz dzików, części tusz dzików i produktów ubocznych pochodzenia zwierzęcego, pochodzących z dzików oraz materiałów i przedmiotów, które mogły zostać skażone wirusem afrykańskiego pomoru świń,
- 5) wykonywania czynności związanych z obsługą świń przez osoby, które w ciągu ostatnich 72 godzin uczestniczyły w polowaniu na zwierzęta łowne lub odłowie takich zwierząt.
- 6) organizowania targów, wystaw, pokazów i konkursów zwierząt z udziałem świń;

7) prowadzenia działalności nadzorowanej w zakresie skupu świń lub pośrednictwa w obrocie świniami, z wyjątkiem pośrednictwa bez wykorzystania obiektów budowlanych lub innych miejsc, będących w posiadaniu podmiotu prowadzącego taką działalność;

8) dokarmiania dzików.

9) polowań zbiorowych z udziałem psów.

## **RESTRYKCJE W PRZEMIESZCZANIU ŚWIŃ:**

### **Strefa żółta (obszar ochronny)**

W obrębie strefy żółtej oraz poza ten obszar w granicach Polski – przesyłka świń do innych gospodarstw albo do rzeźni musi być zaopatrzona w świadectwo zdrowia, wystawione przez urzędowego lekarza weterynarii (**nie wcześniej niż 24 godziny przed wysyłką**). Świadectwo jest ważne 48 godzin.

Ze strefy żółtej poza granice Polski – dodatkowe wymagania weterynaryjne dla przemieszczanych świń:

- przebywały w tym gospodarstwie co najmniej przez 30 dni bezpośrednio poprzedzających ich przemieszczenie lub od dnia urodzenia, a w okresie co najmniej 30 dni bezpośrednio poprzedzających to przemieszczenie żadna świnia nie została wprowadzona do tego gospodarstwa z obszarów wymienionych w części II, III i IV [załącznika](#) do decyzji Komisji 2014/709/UE oraz
- pochodzą z gospodarstwa, w którym:
- świnie są utrzymywane w odrębnych, zamkniętych pomieszczeniach, w których są utrzymywane wyłącznie świnie, mających oddzielne wejścia oraz nieposiadających bezpośredniego przejścia do innych pomieszczeń, w których są utrzymywane inne zwierzęta kopytne,
- materiał wykorzystywany jako ściółka w pomieszczeniach, w których są utrzymywane świnie, jest zabezpieczony przed dostępem dzików,
- czynności związane z obsługą świń są wykonywane przez osoby nieuczestniczące w polowaniach na zwierzęta łowne lub odłowach takich zwierząt, chyba że od zakończenia takiego polowania lub odłowu minęły 72 godziny,
- świnie chore są utrzymywane w sposób wykluczający kontakt ze świniami zdrowymi,
- od co najmniej dwóch pierwszych padłych świń w wieku powyżej 60. dnia życia w każdej jednostce produkcyjnej wchodzącej w skład tego gospodarstwa i w każdym tygodniu pobrano próbki do badań laboratoryjnych w kierunku identyfikacji patogenu wywołującego *afrykański pomór świń*, zgodnie z procedurami i kryteriami pobierania próbek określonymi w rozdziale V instrukcji diagnostycznej;
- w okresie 7 dni przed dniem przemieszczenia zostały poddane badaniu laboratoryjnemu w kierunku identyfikacji patogenu wywołującego *afrykański pomór świń* zgodnie z instrukcją diagnostyczną i uzyskano ujemny wynik tego badania oraz nie wcześniej niż 24 godziny przed przemieszczeniem zostały poddane badaniu klinicznemu w kierunku wystąpienia objawów *afrykańskiego pomoru świń* przez urzędowego lekarza weterynarii lub,
- pochodzą z gospodarstwa, które co najmniej 2 razy w roku bezpośrednio poprzedzającym przemieszczenie świń było poddane, w odstępie co najmniej 4 miesięcy, kontroli przeprowadzonej przez urzędowego lekarza weterynarii zgodnie z

wytycznymi i procedurami określonymi w [rozdziale IV](#) instrukcji diagnostycznej i kontrola ta:

- obejmowała badanie kliniczne świń i pobranie próbek od świń zgodnie z procedurami kontroli i pobierania próbek określonymi w części A [rozdziału IV](#) instrukcji diagnostycznej,
- potwierdziła prawidłowe stosowanie środków określonych w § 1 ust. 1 pkt 1, 3-6, § 2 ust. 1 oraz § 18 ust. 2. Rozporządzenia w sprawie środków podejmowanych w związku z wystąpieniem *afrykańskiego pomoru świń*

Wywóz świń z obszaru ochronnego do innego państwa Unii Europejskiej musi również uwzględniać wymagania dotyczące choroby Aujeszky'ego.

### ***Bioasekuracja w strefie żółtej (obszar ochronny)***

Rozporządzenie Ministra Rolnictwa i Rozwoju Wsi z dnia 6 maja 2015 r. w sprawie środków podejmowanych w związku z wystąpieniem afrykańskiego pomoru świń

#### **nakazuje się w obszarze ochronnym:**

1) utrzymywanie świń w gospodarstwie:

1. a) w sposób wykluczający kontakt ze zwierzętami wolno żyjącymi i ze zwierzętami domowymi,
2. b) w odrębnych, zamkniętych pomieszczeniach, w których są utrzymywane tylko świny, mających oddzielne wejścia oraz niemających bezpośredniego przejścia do innych pomieszczeń, w których są utrzymywane inne zwierzęta kopytne;

2) sporządzenie przez posiadaczy świń spisu posiadanych świń, z podziałem na prosięta, warchlaki, tuczniki, lochy, loszki, knury i knurki, oraz bieżące aktualizowanie tego spisu;

3) karmienie świń paszą zabezpieczoną przed dostępem zwierząt wolno żyjących oraz domowych;

4) **wyłożenie mat dezynfekcyjnych odpowiednio przed:**

1. a) **wejściami do gospodarstwa**, w którym są utrzymywane świny, i wyjściami z tego gospodarstwa oraz przed wejściami do budynków lub pomieszczeń, w których są utrzymywane świny, i wyjściami z tych budynków lub pomieszczeń, przy czym szerokość wyłożonych mat powinna być nie mniejsza niż szerokość danego wejścia lub wyjścia, a długość - nie mniejsza niż 1 m,
2. b) **wjazdami do gospodarstwa**, w którym są utrzymywane świny, i wyjazdami z tego gospodarstwa, przy czym szerokość wyłożonych mat powinna być nie mniejsza niż szerokość wjazdów i wyjazdów, a długość - nie mniejsza niż obwód największego koła środka transportu wjeżdżającego lub wyjeżdżającego z tego gospodarstwa

**- a także stałe utrzymywanie tych mat w stanie zapewniającym utrzymanie skuteczności działania środka dezynfekcyjnego;**

4a) wykonywanie czynności związanych z obsługą świń wyłącznie przez osoby, które wykonują te czynności tylko w danym gospodarstwie;

5) stosowanie przez osoby wykonujące czynności związane z obsługą świń, przed rozpoczęciem tych czynności, środków higieny niezbędnych do ograniczenia ryzyka szerzenia się afrykańskiego pomoru świń, w tym mycie i odkażanie rąk oraz oczyszczanie i odkażanie obuwia;

6) bieżące oczyszczanie i odkażanie narzędzi oraz sprzętu wykorzystywanych do obsługi świń;

7) używanie przez osoby wykonujące czynności związane z obsługą świń odzieży ochronnej oraz obuwia ochronnego przeznaczonego wyłącznie do wykonywania tych czynności;

8) prowadzenie rejestru środków transportu do przewozu świń, paszy lub produktów ubocznych pochodzenia zwierzęcego w rozumieniu art. 3 pkt 1 w związku z art. 2 ust. 2 rozporządzenia Parlamentu Europejskiego i Rady (WE) nr 1069/2009 z dnia 21 października 2009 r. określającego przepisy sanitarne dotyczące produktów ubocznych pochodzenia zwierzęcego i produktów pochodnych, nieprzeznaczonych do spożycia przez ludzi, i uchylającego rozporządzenie (WE) nr 1774/2002 (rozporządzenie o produktach ubocznych pochodzenia zwierzęcego) (Dz. Urz. UE L 300 z 14.11.2009, str. 1, z późn. zm.), zwanych dalej "produktami ubocznymi pochodzenia zwierzęcego", wjeżdżających na teren gospodarstwa oraz rejestru wejść osób do pomieszczeń, w których są utrzymywane świnie;

9) uniemożliwienie osobom postronnym wchodzenia do budynków, w których są utrzymywane świnie;

#### 10) **wdrożenie programu monitorowania i zwalczania gryzoni.**

1a. Przepisu ust. 1 pkt 1 lit. b nie stosuje się w przypadku świń utrzymywanych w gospodarstwie w systemie otwartym.

1b. Przepisu ust. 1 pkt 4 lit. b nie stosuje się, jeżeli przed wjazdami do gospodarstwa, w którym są utrzymywane świnie, i wyjazdami z tego gospodarstwa znajdują się niecki dezynfekcyjne utrzymywane w stanie zapewniającym utrzymanie skuteczności działania środka dezynfekcyjnego lub są stosowane urządzenia zapewniające skuteczną dezynfekcję.

1c. <sup>8</sup> (uchylony).

1d. W gospodarstwach położonych na terytorium Rzeczypospolitej Polskiej **zakazuje się**:

1) karmienia świń zielonką lub ziarnem pochodzącymi z obszaru objętego ograniczeniami lub obszaru zagrożenia, chyba że tę zielonkę lub to ziarno poddano obróbce w celu unieszkodliwienia wirusa afrykańskiego pomoru świń lub składowano w miejscu niedostępnym dla dzików co najmniej przez 30 dni przed ich podaniem świniom;

2) wykorzystywania w pomieszczeniach, w których są utrzymywane świnie, słomy na ściółkę dla zwierząt pochodzącej z obszaru objętego ograniczeniami lub obszaru zagrożenia, chyba że tę słomę poddano obróbce w celu unieszkodliwienia wirusa afrykańskiego pomoru świń lub składowano w miejscu niedostępnym dla dzików co najmniej przez 90 dni przed jej wykorzystaniem;

3) (uchylony).

Na obszarze ochronnym powiatowy lekarz weterynarii przeprowadza w gospodarstwach utrzymujących świnie, dwa razy w roku w kontroli czy są spełnione powyższe zasady.

### ***Ubój na użytek własny***

**W gospodarstwach położonych na obszarze ochronnym zakazuje się prowadzenia uboju świń w celu produkcji mięsa na użytek własny innych niż utrzymywane w tym gospodarstwie.**

Ubój na użytek własny może być przeprowadzony pod warunkiem, że:

świnie **były utrzymywane** w tym gospodarstwie **co najmniej przez 30 dni przed ubojem**, a ponadto gdy:

1) zostaną poddane badaniu przedubojowemu świń przeprowadzonemu w sposób określony w części A rozdział IV sekcja IV załącznika I do rozporządzenia nr 854/2004;

2) mięso pozyskane w wyniku uboju tych świń zostanie poddane badaniu poubojowemu.

Próbki do badania laboratoryjnego w kierunku ASF pobiera się przy przeprowadzaniu badania przedubojowego świń albo badania poubojowego mięsa z tych świń - **w przypadku gdy istnieje podejrzenie wystąpienia ASF.**

Badanie przedubojowe oraz poubojowe przeprowadza urzędowy lekarz weterynarii.

Ponad to cały czas obowiązują zasady:

Obowiązek poinformowania PLW o zamiarze dokonania uboju świń na użytek własny na co najmniej 24 godziny przed dokonaniem takiego uboju (niezgłoszenie zagrożone jest karą pieniężną w wysokości od 100 do 2000 PLN)

Informacja powinna zawierać:

- Dane posiadacza świń lub podmiotu prowadzącego gospodarstwo, w którym będzie dokonywany ubój (imię, nazwisko, miejsce zamieszkania i adres);
- Gatunek zwierząt (świnie) i ich liczbę (liczba świń);
- Numery identyfikacyjne zwierzęcia/ąt (świń);
- Miejsce i termin uboju;
- Imię i nazwisko osoby uprawnionej do przeprowadzenia uboju;
- Inne dane – numer telefonu (kontakt z informującym);
- Jeżeli gospodarstwo położone jest w obszarze podlegającym nakazom, zakazom i ograniczeniom – oświadczenie, że świnie przebywały w gospodarstwie co najmniej przez 30 dni przed ubojem;